

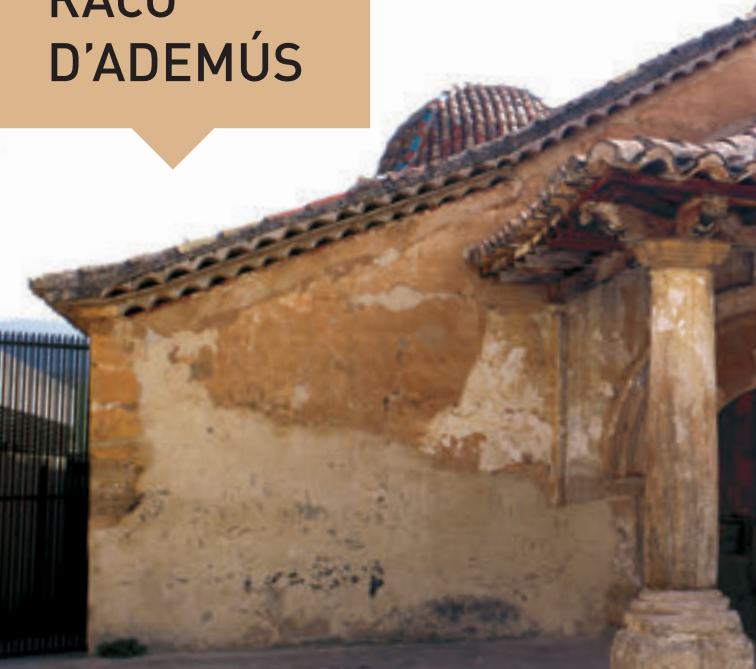
*València
València
València
Turisme

racó d'ademús

comarques de la província de València



RACÓ D'ADEMÚS



Estem davant d'una de les comarques més interessants de la província de València, un tant desconeguda i amb una personalitat molt singular. El principal tret diferenciador és la seua situació geogràfica, perquè forma com una «illa valenciana» en terres d'Aragó i Castella-la Manxa, separada de la resta de la província per una franja de quinze quilòmetres.

Ademús, des del primer moment de la conquesta, no va deixar mai —excepte vint mesos en el segle XIX— de pertànyer al Regne de València. Això, d'una forma testimonial ho afirmen els seus habitants quan canten així una de les seues jotes:



**No som aragonesos, ni tampoc
castellans; estem entre mollons,
però som valencians.**

**Valencianeta de l'ànima, dóna'm del
teu pit un ram que encara que no sóc
de València, sóc del Regne Valencià.**



Físicament és un territori abrupte format per les valls dels rius Ebrón i Boilgues, afluents del Túria, verdader eix de la comarca en direcció nord-sud, les aigües dels quals corren pel fons d'angostos cursos oberts entre serres elevades.

Per l'est penetra la serra de Javalambre i al terme municipal de la Pobla de Sant Miquel s'alça El Calderón o Alto de Barracas, que, amb els seus 1.839 m, és la màxima altura de la Comunitat Valenciana. També al mateix terme es troba el pic El Gavilán, a 1.747 m.

Pel nord arriben els últims contraforts dels Montes Universales, on s'alça la Creu dels Tres Regnes (1.555 m), anomenada així per ser el punt en què convergien els regnes d'Aragó, Castella i València, al terme municipal de Castielfabib (llogaret d'Arroyo Cerezo).

A la serra de Tortajada està el bosc de savines més exuberant de la Comunitat Valenciana i, en dur contrast, tota l'allargada Vall del Túria (que allà anomenen Blanco), és una horta feraç, el producte més característic de la qual són les famoses pomes, especialment de la varietat esperiega.

Castielfabib





En ambdós llocs, riu i bosc, s'ofereix caça i pesca als aficionats a aquests esports que en ells troben al·licients sobrats per a cobrar bones peces i excel·lents captures. Per als amants del senderisme i les activitats a l'aire lliure, el Racó d'Ademús és un enclavament ecològic privilegiat, perquè els seus valors paisatgístics són excepcionals i en els seues muntanyes es conserva tota una valuosíssima varietat de la flora i fauna mediterrània, i als seus boscos es troben arbres catalogats com a monumentals, a més d'un gran nombre de plantes aromàtiques.

L'elevada altitud mitjana (825 m) proporciona un clima fred a l'hivern i summament agradable a l'estiu, la qual cosa converteix la comarca en una zona d'estiu molt concorreguda.

La població, que no arriba als 3.000 habitants, es reparteix entre els municipis d'Ademús, Cases Altes, Cases Baixes, Castielfabib, la Pobla de Sant Miquel, Torre Baixa i Vallanca, com també entre els seus llogarets.



Ademús és la capital de la comarca de la qual ha pres el nom. Es troba en el marge dret del riu Túria, emplaçada escalonadament en els pronunciats vessants de la muntanya de Los Zafranares. Com a conseqüència d'aquest assentament, la vila té una configuració característica, amb carrers llargs i estretes, intercomunicats per carrerons, molts d'aquests escalonats, mentre les cases pareix que se sobreposen unes a altres. Ràfols de fusta noble, balcons tornejats correguts i reixes velles ens diuen que estem en terres on Aragó es fon amb València, tot això posat de manifest en la seua gran Plaça Major, cor de la vila. Senyorejant la muntanya va ha-

ver-hi un important castell del qual encara resten parts que ens parlen del seu poder. A la part de baix destaca el campanar de l'església parroquial arxiprestal de Sant Pere i Sant Pau, consagrada el 1644.

El monument més notable de la vila és l'ermita de la Mare de Déu de l'Horta, de factura romànica, destacada joia del patrimoni artístic de la Comunitat Valenciana. Segons la tradició, va ser erigida al segle XIII, després de la conquesta del territori per Jaume I.

Cases Baixes és el primer nucli urbà que el viatger troba quan entra al Racó procedent de València. Situat sobre el marge dret del riu Túria, el seu territori ofereix paratges naturals de gran interès, com Las Cambretas, El Carrascalejo, Peña Alta, la Chopera del Molino, Las Covatillas, la Barraca Grande, la Rambla i el Pozo Salado.

Ermita de Vallanca





De **Cases Altes**, que té un terme molt muntanyós, destaquen les altures principals del puntal del Sor-do, la Loma Lorente i El Resillo. El poble està situat al marge dret del riu Túria. La seua església és del segle XVIII.

Castielfabib és la població més septentrional del Racó. La vila està encimbellada a més de mil metres d'altitud sobre un turó al marge dret del riu Ebrón. Sobre ell queden restes d'un castell *Castrum Fabii*, datat de l'època de la dominació romana i del qual prové el seu actual topònim, *Castellum Fabio*. Del període àrab es tenen referències sobre un castell situat a Castielfabib (*Qastil al'Habib*) del qual es diu que era una fortalesa inexpugnable pertanyent als reis d'Albarrasí. És molt interessant l'església-for-talesa de la Mare de Déu dels Àngels, construïda a partir del segle XIII en dependències del castell.

La Pobla de Sant Miquel és un dels pobles situats a major altura de la província de València. Es troba a la Vall de Sant Miquel i ofereix la estampa típica dels pobles d'alta muntanya. Conserva l'arquitectura típica d'autèntic sabor serrà i als seus carrers vells es localitzen portades en pedra carreu, entre les quals està la del Museu Etnològic El Cubo, situat en un antic trull i que, junt amb la sala municipal d'exposicions, conformen el primer Centre Cultural del Racó, precisament en un poble que no arriba al centenar d'habitants.

Però el major atractiu turístic d'aquest municipi està en els seus extraordinaris valors paisatgístics i en la seua variada fauna i flora, ja que té, en les seues muntanyes, el Parc Natural de la Pobla de Sant Miquel, una zona de pins silvestres, savines, carrasques, com també una varietat poc usual de teixos. Això s'uneix l'atractiu muntanyer de posseir la major altura de la Comunitat Valenciana: El Calderón o Alt de Barraques.

Riu Boilgues



*València
València
València
Turisme

**Patronat Provincial
de Turisme**

Avellanas, 14-2-D

46003 Valencia

Tel. 963 887 221

Fax. 963 887 220


patronato.turismo@dival.es

www.valenciaturisme.org

Xarxes socials

 [valenciaturisme](https://www.facebook.com/valenciaturisme)

 [@valenciaturisme](https://twitter.com/valenciaturisme)

 [@valenciaturisme](https://www.instagram.com/valenciaturisme)

© 2016. Edita, textos i fotos:

Patronat Provincial de Turisme

*València
València
València
Turisme

Hi podem trobar, entre altres paratges, el de Las Blancas, una agrupació de savines mil·lenàries, el pi de Vicente Tortajada, etc.

També es troba en aquestes muntanyes una gran varietat de bolets, fongs, etc.

Torre Baja. El poble, edificat en la falda d'una muntanya a 742 m d'altitud, s'alça prop de la confluència de l'Ebrón amb el Túria, en el lloc conegut com Las Ajustas. Es conserva la Casa Grande, que pertanyia al Senyoriu dels Ruiz de Castilblanque i la torrassa coneguda com Los Picos. Al llogaret de Torre Alta hi ha una torre medieval magnífica que fou casa pairal del baró d'Andilla.

Vallanca, Aquesta vila està assentada al marge esquerre del riu Boilgues, que allà s'anomena Pequeño, i ocupa el flanc occidental del Racó. El seu terme és molt abrupte i accidentat, marcat per les profundes i encaixades falçs del Boilgues. Entre els seus llocs més pintorescos citarem l'ermita de Sant Roc, la Fuente de la Teja, el Prado de la Vega, la Peña Horadada i la Fuente del Chopo. Els amants del cicloturisme disposen del Centre BTT Santerón, a Vallanca.

FESTES

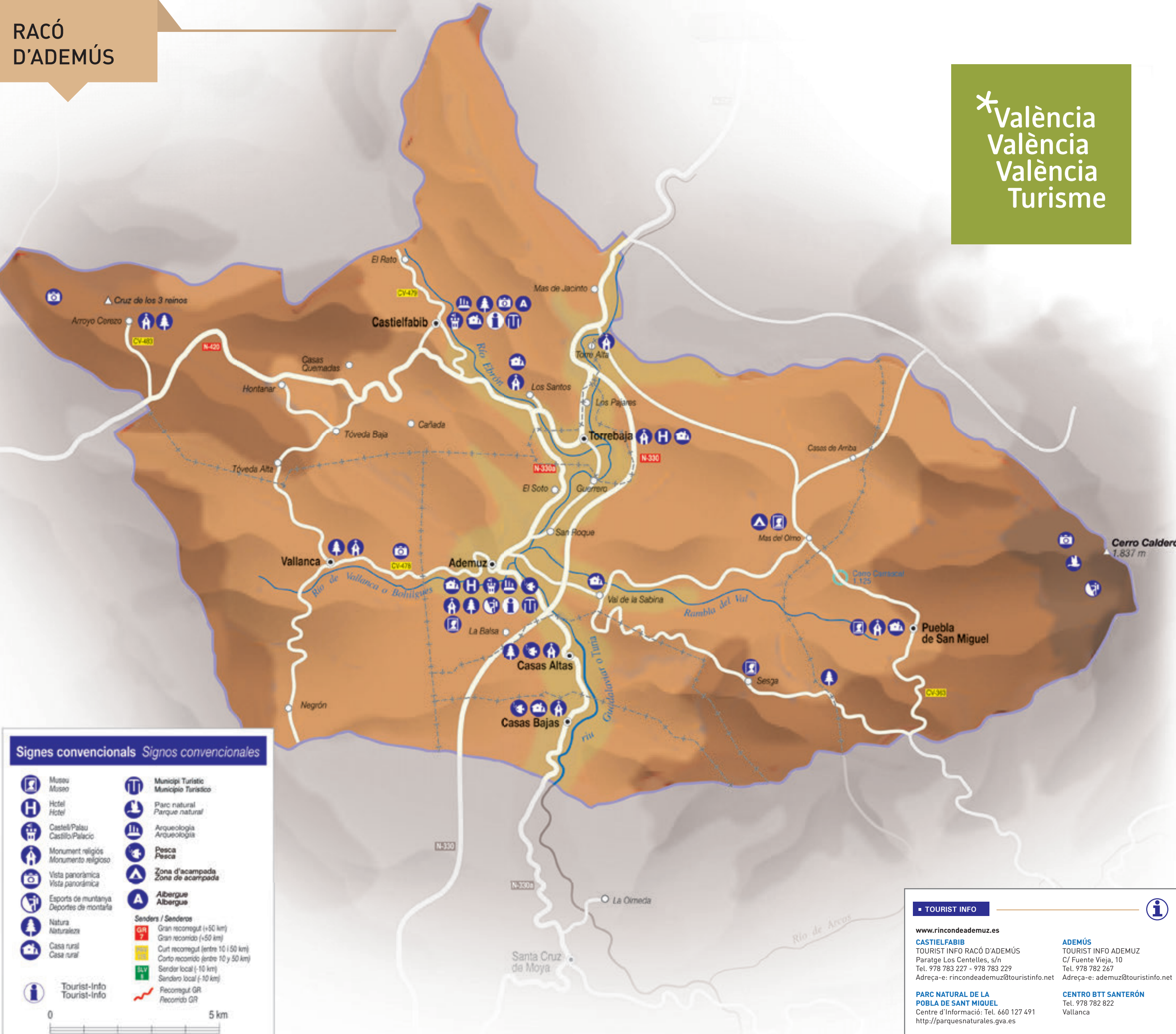
A excepció d'algunes romeries o celebracions estrictament locals, la majoria de festes se celebren al mes d'agost, quan pobles i llogarets acullen un nombre més gran de visitants. Tenen un caràcter integrador perquè els forasters també hi participen, com ara en algunes celebracions gastronòmiques, en les quals tots poden prendre-hi part. Vaquetes, només a Ademús, i revetles animen les jornades estivals, mentre que les de caràcter estrictament religiós tenen lloc en dates assenyalades (Sant Antoni, Sant Isidre, Sant Josep), amb romeries a les ermites dels sants titulars, com la de Santa Quitèria a la Pobla de Sant Miquel. També, a Castielfabib, és famosíssim el volteig de campanes amb els mossos abraçats a aquestes, el matí del diumenge de Resurrecció.

GASTRONOMIA

Com correspon a unes terres d'altitud elevada, la cuina és robusta per a combatre els rigors del seu clima continental. Basada principalment en els productes propis, té en les carns de corder i porcí la principal aportació de calories.

Entre els seus plats més típics trobem les **farinetes** de dacsa i blat, el **potatge**, les **almortas** (all i farina de guixes), l'**arròs empadrat**, l'**olla**, l'**olla de poble** i els **embotits**, plats que es poden degustar als establiments d'hostaleria de la comarca, com també una gran varietat en fongs i bolets.

A causa de les característiques climatològiques de la comarca, es cultiven unes pomes de qualitat que aporten una dolçor i una aroma única, l'esperiega, una varietat autòctona.



Signes convencionals / Signos convencionales

- | | | | |
|--|---------------------|---------------------------|------------------------------------|
| | Museo | | Municipio Turístico |
| | Hotel | | Parque natural |
| | Castello/Palacio | | Arqueología |
| | Monumento religioso | | Pesca |
| | Vista panorámica | | Zona d'acampada |
| | Esports de muntanya | | Albergue |
| | Natura | Senders / Senderos | |
| | Casa rural | | Gran recorregut (+50 km) |
| | Tourist-Info | | Gran recorregut (+50 km) |
| | | | Curt recorregut (entre 10 i 50 km) |
| | | | Curt recorregut (entre 10 i 50 km) |
| | | | Sender local (-10 km) |
| | | | Sendero local (-10 km) |
| | | | Recorregut GR |
| | | | Recorrido GR |

TOURIST INFO

www.rincondeademuz.es

CASTIELFABIB
TOURIST INFO RACÓ D'ADEMÚS
Paratge Los Centelles, s/n
Tel. 978 783 227 - 978 783 229
Adreça-e: rincondeademuz@touristinfo.net

ADEMÚS
TOURIST INFO ADEMÚS
C/ Fuente Vieja, 10
Tel. 978 782 267
Adreça-e: ademuz@touristinfo.net

PARC NATURAL DE LA POBLA DE SANT MIQUEL
Centre d'Informació: Tel. 660 127 491
<http://parquesnaturales.gva.es>

CENTRO BTT SANTERÓN
Tel. 978 782 822
Vallanca

